

Департамент культуры и молодежной политики администрации города Перми
Муниципальное автономное учреждение дополнительного образования
«Детская художественная школа № 2»

Методическая разработка
«Интегративный подход в организации учебного процесса.
Цветовая теория «Времена года» на примере автопортрета Осень»

Автор:
Вдовина Анна Владимировна
преподаватель специальных
дисциплин
МАУ ДО "Детская
художественная школа №2"
г. Пермь

Аннотация

В данной методической разработке рассматривается проблема многоступенчатой системы художественного образования. Ключевым моментом в работе является идея реализации интегративного подхода в содержании и организации учебного процесса. Данная тема объединяет в себе два раздела двух учебных предметов дополнительной общеразвивающей предпрофессиональной программы «Живопись»: «Цвет в композиции» учебного предмета «Композиция станковая» и «Рисунок головы» учебного предмета «Рисунок».

Содержание

I.	Введение.....	4
II.	Цветовая теория «Времена года»:	
	1) Весна.....	6
	2) Лето.....	8
	3) Осень.....	10
	4) Зима.....	12
III.	Построение головы человека. Пропорции.....	15
IV.	Поэтапная зарисовка автопортрета «Осень».....	18
V.	Список литературы.....	26

Введение

Интегрированный тип познания формируется в учебном процессе всех звеньев, сочетая в себе непосредственный опыт, системное мышление, нетривиальный подход к проблеме, интуицию, аналогию, ассоциативное мышление, поскольку при интеграции знаний различия и характерные черты объектов и явлений не нивелируются, а напротив, происходит объединение знаний при сохранении их существующих особенностей. Поэтому данный тип познания является **актуальным** во всех сферах жизни общества, в особенности в области художественного образования, так как получение творчески направленных знаний у детей формируется за счет приобретения навыков на уроках и композиции, и рисунка, и живописи.

Значимость темы «Цвет в композиции» обусловлена тем, что используется в живописи при написании постановок и в композиции при создании гармоничного образа.

Рисунок и построение головы человека также используется на уроках композиции и живописи. Поэтапное обучение рисунку головы начинается с построения гипсовых частей лица: нос, губы, глаза, что в дальнейшем создает базу для грамотного изображения гипсовой головы человека.

Цель: формировать знания о цветовой теории «Времена года», построение головы человека.

Задачи:

- 1) Ознакомить с цветовой раскладкой: весна, лето, осень, зима;
- 2) Объяснить понятие «автопортрет»;
- 3) Познакомить с автопортретами известных художников;
- 4) Развивать навыки композиции, владения графическими материалами, техниками рисования и средствами художественной выразительности;

Ожидаемый результат

Учащийся должен знать:

Иметь представление о цветовой теории «Времена года»;

Знать особенности построения головы человека;

Иметь представление о понятии «автопортрет».

Учащийся должен уметь:

Уметь выделять характерные цветовые особенности каждого времени года, работать над образом;

Уметь рисовать голову человека;

Уметь использовать знания построения головы человека при работе над автопортретом.

I. Цветовая теория «Времена года»

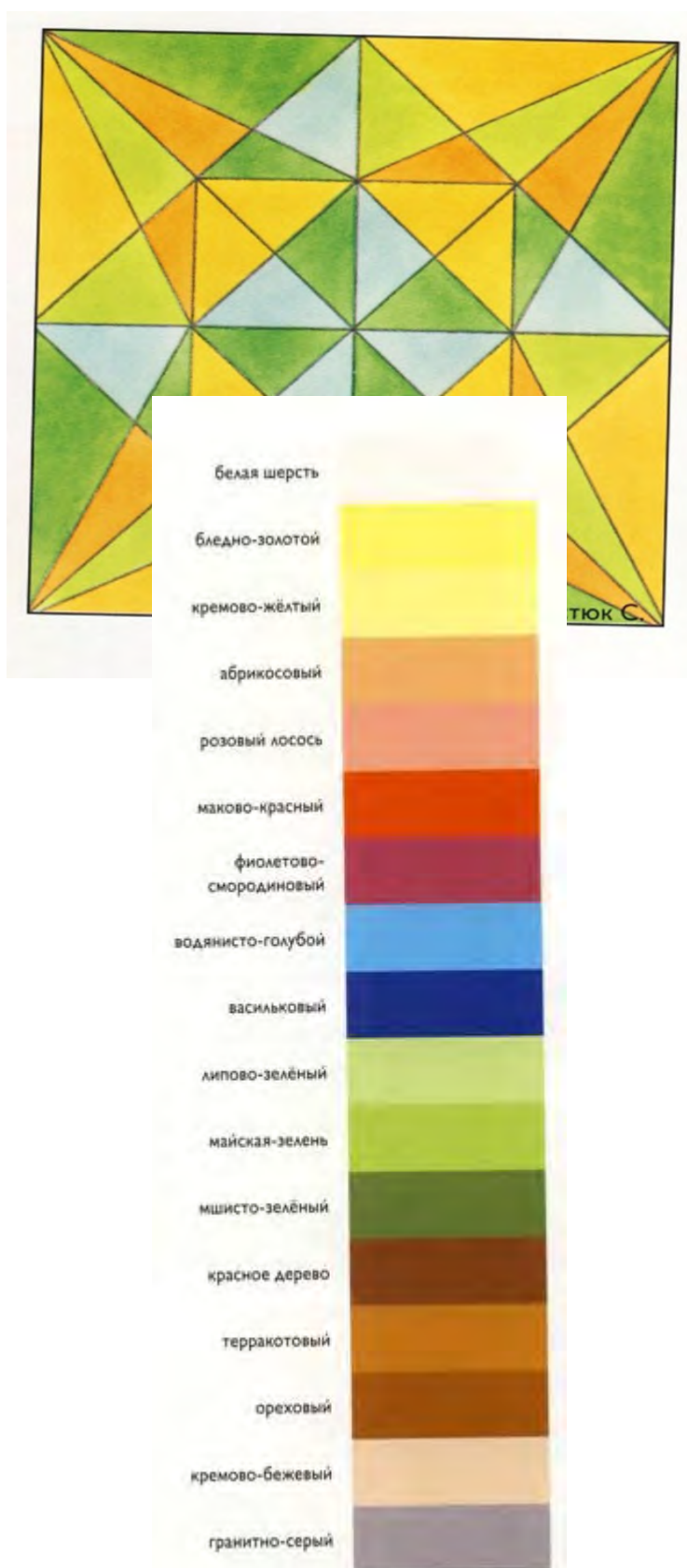
Американские колористы: К. Джексон и Г. Ваттерман, обобщив исследовательский опыт старых мастеров-художников (особенно педагога-колориста И. Иттена) и современных специалистов по цвету, подарили миру цветовую теорию «Времена года». Согласно этой теории цветовые гармонии предлагается создавать, опираясь на «опыт» природы, а именно – природное созвучие красок по временам года.

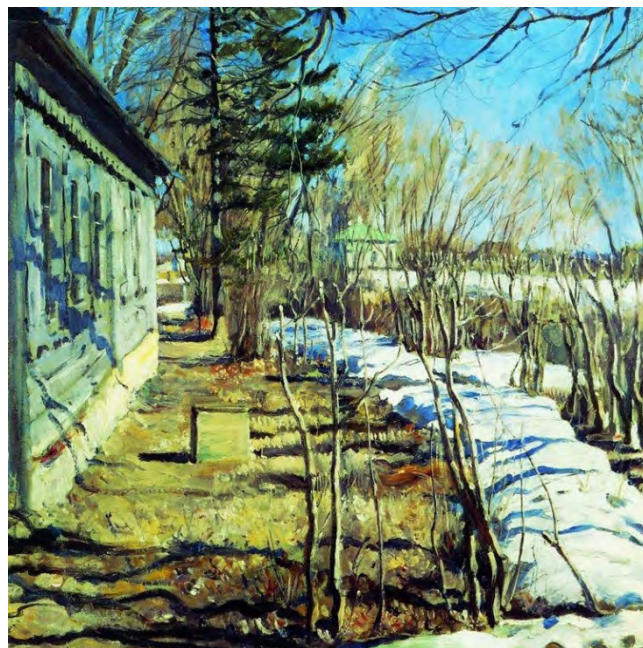
В каждом сезоне доминирует какой-то один из трех основных цветов – красный, желтый, синий. Самая же главная причина доминанты одного из основных цветов – преобладание этого цвета в солнечном спектре. Именно преобладающий цвет и задает всем остальным цветам каждого времени года соответствующий ему подтон.

1) Весна

Это настоящий фейерверк цвета, особенно в разгар весны, когда все кругом цветет. Деревья украшены белыми и розовыми цветами. Красные, желтые, оранжевые тюльпаны; фиолетовая сирень; яично-желтый первоцвет и одуванчики; зелено-желтая зелень травы и первых клейких листочков на деревьях,- все это под ясной прозрачной голубизной весеннего неба. Для весенней природы типичны радостные, легкие, светящиеся краски.

Основной доминирующий цвет – желтый, что и придает весенним краскам жизнерадостность.

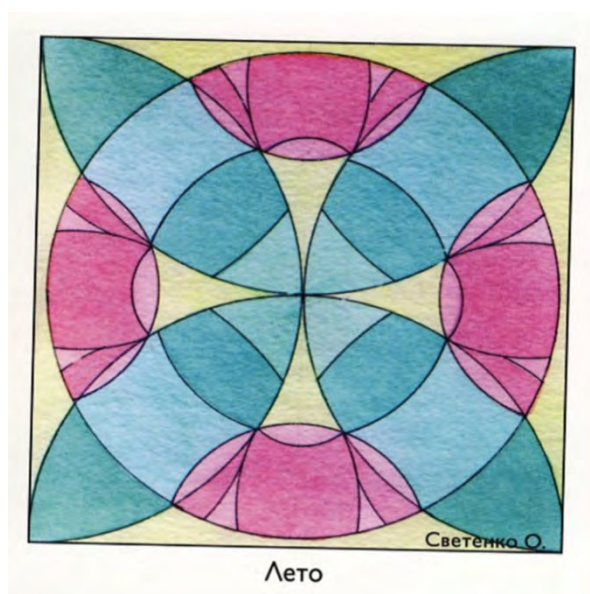




2) Лето

Вроде бы это время года должно быть самым ярким по количеству цветов и их насыщенности. Но внимательные художники заметили, что «свет съедает цвет». В самом деле, слепящее летнее солнце как бы набрасывает дымчатую вуаль поверх всего великолепия летних красок. Поэтому колористическое настроение этого времени года определяют приглушенные пастельные, как бы выгоревшие тона. А как же обилие красных, оранжевых, розовых, желтых цветов и фруктов? Все имеет голубоватый холодный подтон. Благодаря преобладающему в природе цвету неба, которое пропускает солнечные лучи сквозь свой своеобразный голубой фильтр.

Поэтому можно сказать, что основной цвет, характеризующий лето – голубой.





Аврин
Александр «Лето
в деревне»

3) Осень

Для этого времени года, естественно, типичны цвета урожая: оранжевые грибы, красные яблоки, золотистый лук и т.д. В «багрец и золото одетые леса», сады и парки...Краски осени – теплые, насыщенные, землистые, тяжелые.

Доминирующий цвет – красный. Это потому, что в солнечном спектре осенью преобладают красные лучи, под которыми все в природе быстрее созревает.



Красные цвета опавших листьев



Желтые цвета опавших листьев



Серовато-зеленые оттенки



Желто-коричневые оттенки



Желтовато-зеленые оттенки



5) Зима

Конечно же, когда мы говорим о зиме, то сразу представляем себе белый цвет. Это основной цвет, господствующий в зимнем ландшафте на большей части территории Земли. Плюс еще черные, коричневые деревья, контрастирующие на фоне белых сугробов снега. Зимой у природы небольшая палитра, но, тем не менее, те краски, которые остались, выглядят на белом фоне очень яркими: краснота рябины, зелень хвои, оранжевые закаты, ледяная голубизна неба... Зимние краски – холодные до ледяных, но пронзительно ясные, лучистые.

Основной цвет – холодный синий.



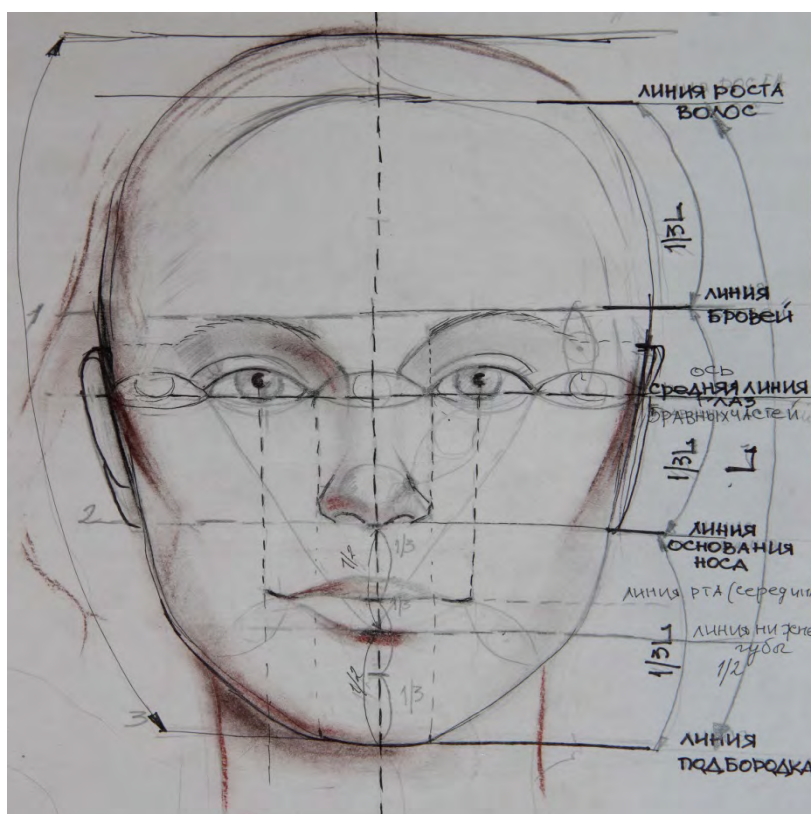
ГОРБАТОВ Константин «Зимний пейзаж с церковью»



Опираясь на эти знания, можно создавать художественные образы, гармонирующие с природой и ее состоянием.

II. Построение головы человека. Пропорции.

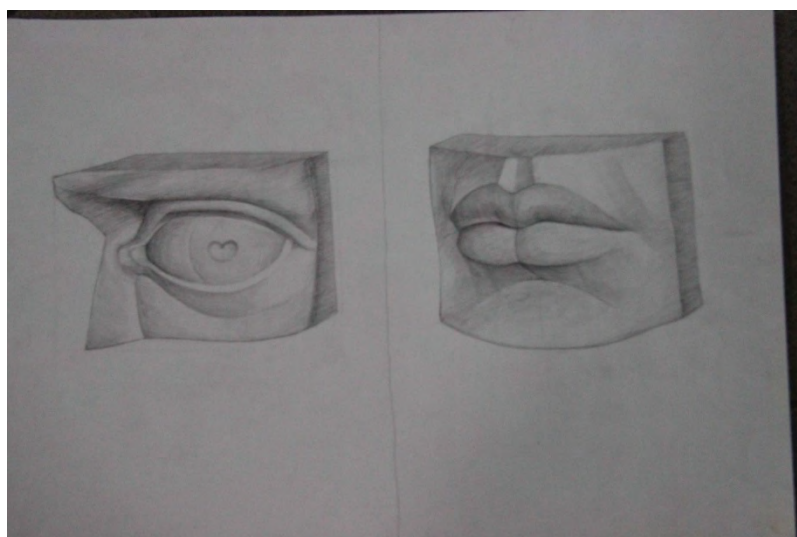
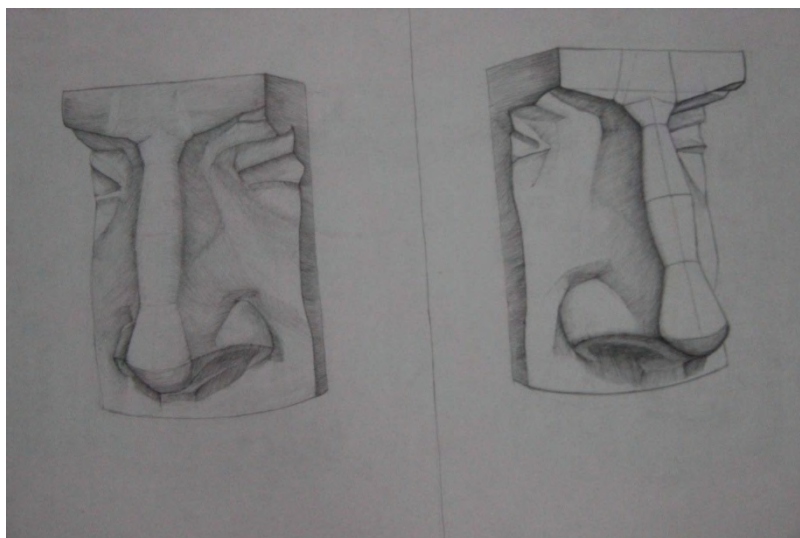
Для того чтобы не сделать ошибок при рисовании головы человека, полезно изучить систему ее пропорций. В изобразительном искусстве поиски пропорциональных соотношений головы ведутся с древности.

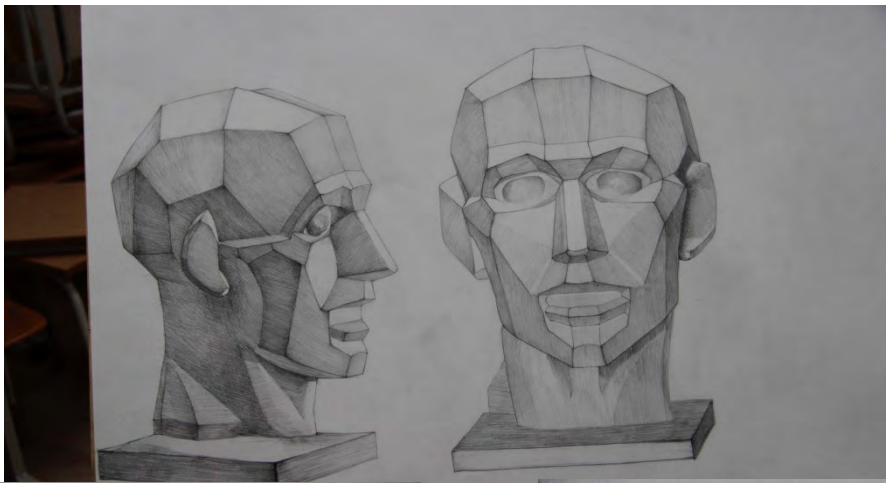
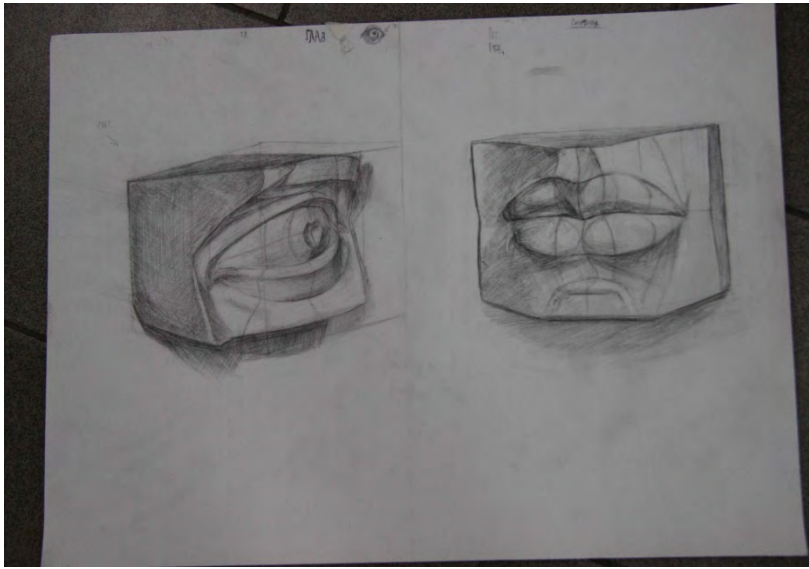


У головы есть две осевые линии – горизонтальная и вертикальная. Горизонтальная осевая линия делит голову ровно пополам. На ней находится линия глаз.

1. Выше линии глаз – линия бровей, проходящая по надбровным дугам.
2. Расстояние от линии бровей до подбородка делим пополам и получаем линию основания носа. Получили две равные части. От линии бровей откладываем вверх одну часть и находим линию роста волос. Теперь лицевая часть делится на 3 равные части.
3. К правилам построения лица также относится грамотное нахождение ширины носа, губ и построение глаз:
 - Глаза находятся на расстоянии друг от друга равному ширине глаза
 - Если опустить вертикальную осевую из зрачков глаз, мы получим ширину рта, то есть найдем уголки губ.
 - Края крыльев носа находятся на ширине равной расстоянию между глаз
4. Расстояние от основания носа до подбородка делим пополам – находим линию нижней губы. Чтобы нарисовать форму губ, будем подниматься вверх к основанию носа – находим линию рта (среднюю линию) и верхнюю губу.

Перед тем, как мы приступили к изображению автопортрета, детьми были выполнены рисунки гипсовых частей лица и рисунок обрубочной головы человека.





IV. Поэтапная зарисовка автопортрета «Осень»

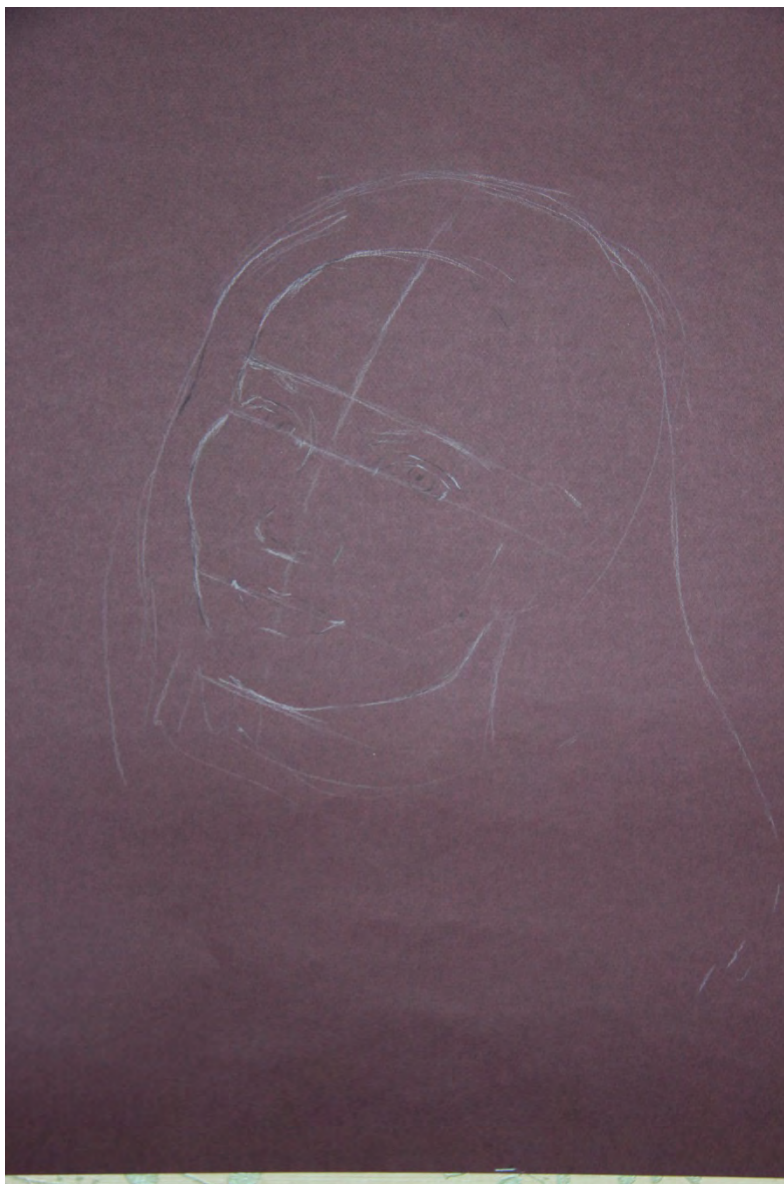
Автопортрет – портрет художника, выполненный им самим (большой частью при помощи одного или нескольких зеркал). В А. художник непосредственно выражает своё самосознание, оценку собственной личности, свои творческие принципы; во многих А. с большой остротой воплощено единство личных и общественных начал — ощущение художником причастности своей судьбы к судьбам поколений и классов, к взлётам и упадкам искусства. Нередко, однако, художник изображает себя лишь в качестве наиболее доступной модели для различных художественных поисков, экспериментов. Изображение себя художником известно уже в античном (Фидий) и средневековом (скульпторы 14 в. — новгородец Аврам и П. Парлерж в Чехии) искусстве. Живописцы итальянского Раннего Возрождения (См. Возрождение) (Мазаччо, Доменико Гирландайо, Боттичелли) часто вводили свои изображения в сюжетные религиозные композиции. Как разновидность портретного жанра А. сложился в 16 в.: в искусстве Высокого Возрождения (Рафаэль, А. Дюрер) он выражает возросшее общественное значение художника, его самоутверждение.



Поэтапная разработка рисунка автопортрета «Осень», выполненная пастелью на тонированной бумаге.

1. Находим место композиции портрета в листе. Проводим диагонали и вертикальную и горизонтальную ось. Линия глаз должна находиться чуть выше горизонтальной оси. Располагаем голову таким образом, чтобы большая часть пространства оставалась перед взглядом человека. Находим объём головы, где учтена высота и ширина, а также

характерные особенности. Находим пропорции, начиная с линии глаз, которая проходит по середине головы, без учета ракурса. Далее намечаем вертикальную ось с учетом поворота в три четверти или в фас (посередине). Также намечаем линию бровей (чуть выше линии глаз). От линии бровей до подбородка делим лицевую часть пополам – находим линию основания носа. При изображении автопортрета нужно учитывать характерные особенности, поэтому линия носа может пройти либо чуть выше, либо чуть ниже в зависимости от строения вашего лица. Затем находим линию губ в соответствии с сокращением головы.



2. Так как бумага темная, подготовительный рисунок выполняется светлым пастельным карандашом. Теперь намечаем общую композицию вокруг головы. Уточняем характерные особенности: разрез глаз, форма носа и губ.



Начинаем работать с цветом и тоном. Теневую часть оставляем нетронутой пастелью, то есть тон бумаги. По световой части проходим выбранными оттенками. Пастельными карандашами или ретушь и сепией начинаем прорисовку глаз.



3. Вводим цвет в соответствии с выбранной цветовой гаммой – осень (темно-бордовый, желтый, красный). Работаем плоскостью мелка.





4. Прорабатываем и уточняем детали лица, сохраняя в тени тон бумаги. Кленовые листья намечаем плоской стороной мелка, прожилки листа – это цвет бумаги.



5. Завершаем работу



Список литературы

1. И.Н. Ростовцев «Академический рисунок» 1984, «Просвещение», Москва
2. Сокольникова Н.М. «Изобразительное искусство»:
Часть 1. Основы рисунка.
Часть 2. Основы живописи.
Часть 3. Основы композиции.
3. Николай Ли «Основы учебного академического рисунка»
4. Большая советская энциклопедия
5. А. И. СУХАРЕВ, А. П. СУХАРЕВА, В. Б. КРИСА «ИНТЕГРАЦИЯ КАК СРЕДСТВО РЕАЛИЗАЦИИ СИСТЕМЫ НЕПРЕРЫВНОГО ХУДОЖЕСТВЕННОГО ОБРАЗОВАНИЯ».